

# IMPLANTAÇÃO DE EDUCAÇÃO BIM: A Experiência FIRJAN SENAI/RJ

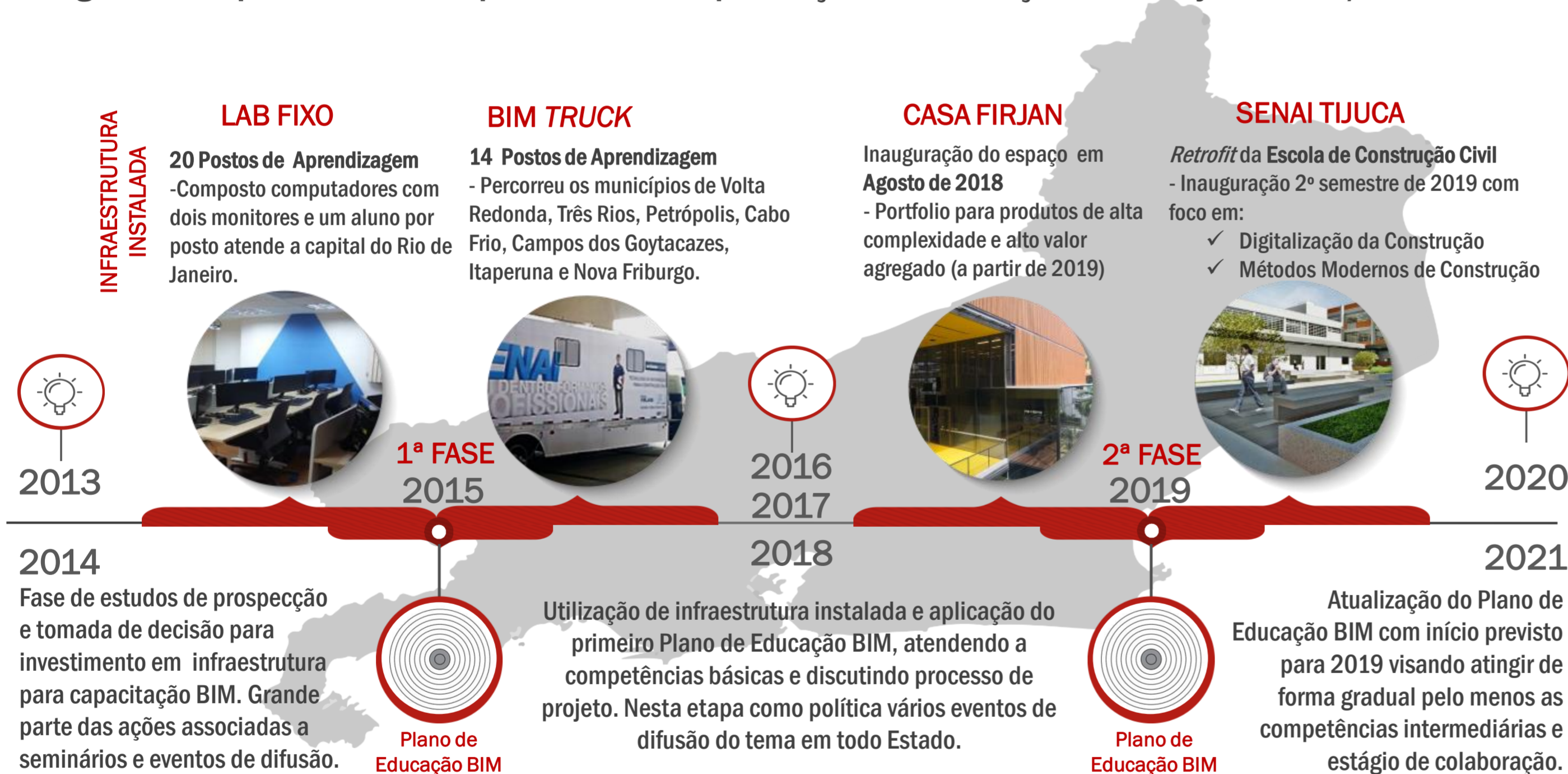
Modalidade: Planejamento de implementação

## PROCESSO

A primeira fase do plano de educação BIM da Firjan Senai / RJ teve início em 2015. Nesta fase seu portfólio cobriu as competências básicas tendo como principal destaque a sistemática de ensino que envolveu o processo de projeto com cursos práticos ministrados por arquitetos com experiência em escritório de projetos e obras. Dessa forma os instrutores precisavam trazer a visão da potencialidade da plataforma para sala de aula. Foram formados cerca de duzentos alunos com esta metodologia. As turmas foram mistas

tendo como pré-requisito estudantes ou profissionais de arquitetura e engenharia e técnicos de edificações. Uma composição multidisciplinar do ponto de vista de integrantes proposital com o intuito de fomentar a troca de experiências e enriquecer as discussões. A avaliação da aprendizagem ocorreu durante as aulas sendo, possível o acompanhamento do desenvolvimento do aluno pelo instrutor. Tem atuado desde então no aperfeiçoamento profissional BIM na capital e em diferentes cidades do interior do estado.

Figura 1: Esquemático da Experiência de Implantação de Educação BIM Firjan SENAI/RJ



## TECNOLOGIAS

O SENAI RJ possui dois laboratórios com tecnologia BIM embarcada em que, na primeira fase, foram utilizadas soluções Autodesk com ênfase no software Revit para arquitetura. A segunda fase é marcada pela ampliação do plano de educação BIM e tem seu início com a ampliação da rede SENAI RJ que passa a contar com mais dois ambientes BIM: a Casa Firjan com inauguração em agosto de 2018 e o Retrofit do SENAI Tijuca previsto para o fim de 2019.

## POLÍTICAS

A Firjan desde a publicação do Relatório Técnico de Estudo de Tendências Tecnológicas (FIRJAN, 2013) tem se posicionado como instituição que se propõe a disseminar a plataforma BIM e Em julho de 2018 criou o seu Grupo de Trabalho BIM, formado por diversos agentes da cadeia produtiva que passam a atuar com ações coordenadas em BIM em consonância com a estratégia BIM BR (Decreto 9377 /2018).

## INTRODUÇÃO

A adoção da Plataforma BIM (*Building Information Modeling*) trouxe uma série de oportunidades para a cadeia produtiva da Construção Civil. A possibilidade de digitalizar a construção trouxe consigo novos e importantes desafios. Nesse contexto a Federação das Industrias do Rio de Janeiro (Firjan) delineou como um de seus objetivos ser provedora de soluções BIM, por meio do SENAI RJ e com isso promover a capacitação de mão de obra em todos os níveis (FIRJAN, 2014). Para isso dividiu em duas fases seu plano de educação BIM, a primeira tendo início em 2015 com a inauguração de dois laboratórios: um fixo e outro móvel (BIM Truck) com portfólio atendendo às competências básicas (SUCCAR, 2012). E a segunda fase iniciando em 2019, para visando atingir as competências intermediárias (SUCCAR, 2012) e estágio de colaboração (SUCCAR, 2008), conforme ilustra Figura 1.

## AGRADECIMENTOS

A Firjan e seus colaboradores em especial ao Roberto da Cunha pela parceria. Ao Programa de Doutorado da UFRJ – PROARQ, ao GEPARQ e à Professora e Orientadora Mônica Santos Salgado.